

## Configurarea rapidă a sistemului SCA

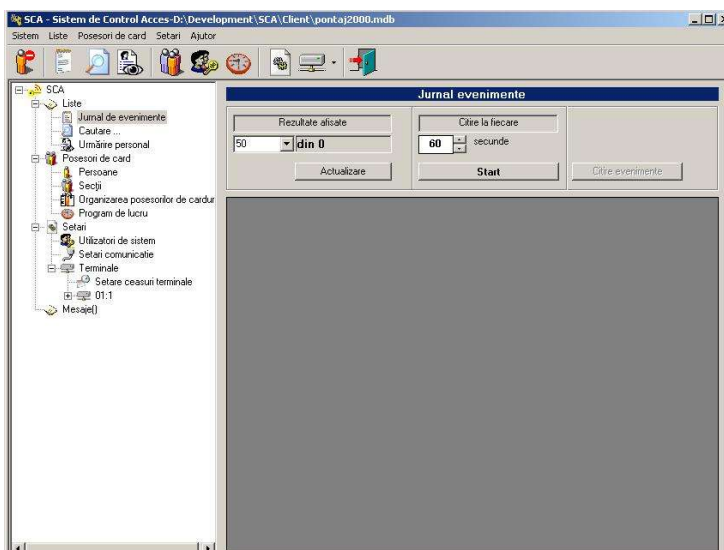
După instalare, la prima pornire a programului SCA prima fereastră care va apare va fi cea de configurare. Acesta de obicei are toate opțiunile setate pe valorile cu care în mod normal ar trebui să lucreze programul. În figura de mai jos vedem fereastra de setări cu toate opțiunile.



Apăsând butonul Salvează aceste setări vor fi salvate iar la a doua pornire a programului vom intra direct în fereastra de logare.



Aici folosind numele de utilizator **1234** și parola **1234** vom putea intra în program și vom avea acces la diferite opțiuni de setare.



Toate opțiunile care sunt accesibile unui administrator sunt vizibile în fereastra de mai sus. Fereastra implicită de start este cea de **Jurnal de evenimente**. Pe partea stângă a ferestrei sunt opțiunile organizate în mai multe secții. Secțiile principale sunt: **Liste**, **Posesori de card**, **Setări**, **Mesaje**. Fiecare secție este documentată separat și pentru informații suplimentare citiți **Capitolul 4** din **documentația SCA**.

Să urmărim acum pașii pentru o setare corectă a programului. Pentru o setare corectă aveți nevoie de o schiță a structurii firmei dumneavoastră, lista utilizatorilor de program, lista posesorilor de carduri și lista numerelor de identificare pe carduri în format **P0xyz**. Folosind structura firmei dumneavoastră încercați să definiți secțiile în care vor fi organizați utilizatorii.

## I: Introducerea utilizatorilor care vor folosi programul.

1. Selectați din meniul dreapta **Utilizatori de sistem**
2. La prima apariție a ferestrei ar trebui să aveți numai Utilizatorul de service **1234**. (Nu ștergeți până nu ați setat toți utilizatorii de sistem. Nu uitați să adăugați un administrator care v-a avea acces la toate setările programului. Totodată neștergerea acestui utilizator va fi și o slăbăciune a sistemului pentru că numele utilizatorului și parola sunt publice și pot fi folosite de oricine care a ajuns în contact cu SCA!!)
3. După introducerea unui utilizator și a unei parole (parola trebuie dată de două ori pentru a evita erorile de tastare), apăsați „**Creare**”. Deci introduceți „Administrator” în câmpul cu **Denumire utilizator** și parola în câmpurile **Parola** și **Repetare Parola**. După aceasta puteți apăsa butonul **Creare**. (Dacă ați tastat greșit numele utilizatorului selectați utilizatorul care trebuie modificat și reveniți în câmpul **Denumire utilizator** corectați eroarea și apăsați **Modifică**. Pentru ștergerea utilizatorului selectat apăsați **Șterge**. Utilizatorul șters nu va mai avea acces la program!!!!)
4. Nu uitați să selectați **nivelul de securitate** pentru fiecare utilizator.

**Important: Utilizatorul care a pornit programul nu poate fi șters decât de un alt administrator!**

### Exemplu:

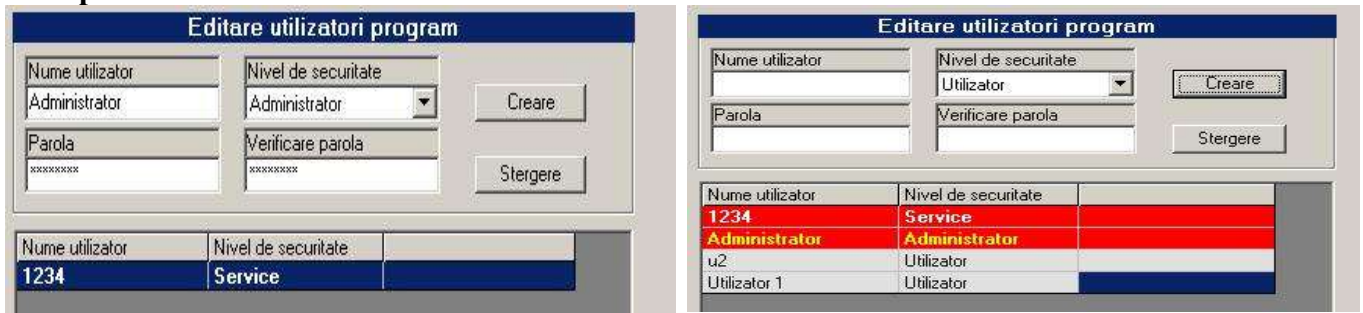
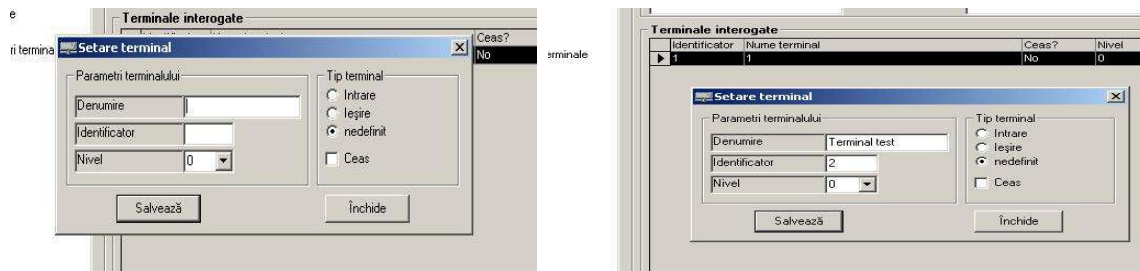


Figura din stânga sus apare la prima setare a utilizatorilor de sistem (și bineînțeles când ștergeți toți utilizatorii în afară de 1234). În căsuțele **Nume utilizator** și parole am introdus datele „Administrator”-ului care va fi responsabil de toate modificările apărute în sistemul SCA. Pe figura din dreapta vedem câțiva utilizatori din fiecare nivel de securitate. De la figura din dreapta ajungem la figura din stânga parcurgând pașii 2,3 din această secțiune cu datele utilizatorilor respectivi. Utilizatorul pe **fond roșu litere albe** are nivelul de securitate de tip **Service**, cel cu **fond roșu litere galbene** de tip **Administrator** iar **pe fond alb/gri cu litere negre** este de tip **Utilizator**. Pentru o descriere mai amănunțită a nivelelor de securitate și diferența între ele veți găsi în documentația SCA la descrierea meniului utilizatori de sistem.

## II. Setarea terminalelor de acces

1. Determinați numărul de identificare a terminalelor, tipurile terminalelor (*intrare, ieșire, nedefinit, ceas*)
2. Selectați **Terminale** din meniul setări
3. Apăsați butonul „**Terminal nou**” după aceea introduceți datele pentru terminalul respectiv. Terminalul definit ca *Intrare* va produce numai evenimente de intrare, iar terminalul definit ca *Ieșire* va produce numai evenimente de ieșire. Terminalul setat ca *nedefinit* va produce evenimente intrare/ieșire alternativ. Terminalul setat ca *ceas* nu v-a fi accesat de către program pentru citirea evenimentelor, pentru că nu are implementat aceste comenzi.



Ferestrele de mai sus reprezintă fereastra de adăugare terminal nou (dreapta) și fereastra de editare terminal. În câmpul “**Denumire**” introduceți denumirea terminalului, în câmpul “**Identificator**” identificatorul terminalului, adică un număr de la **1 la 31**, în câmpul nivel introduceți nivelul ierarhic al terminalului. Nivelul ierarhic al terminalelor trebuie să fie între 0 și 1024 dar dat fiind faptul că pe o rețea de SCA pot fi numai 32 de terminale, valoarea nivelului nu ar trebui să depășească 32. Terminalul definit la o valoare de nivel mai mic înseamnă un terminal mai spre periferia sediului.

***Exemplu:** Să presupunem că avem 3 terminale în sistemul nostru SCA, din care una este folosită pentru Pontaj, iar celelalte două sunt folosite pentru restricționarea accesului într-o sală, sau sunt instalate chiar la intrarea sediului firmei. Terminalul care va fi folosit pentru **Pontaj** v-a fi setat ca terminal “**nedefinit**” și ne va furniza evenimente de intrare și de ieșire, iar dacă celelalte două terminale sunt montate la același ușă, pe partea exterioară și pe partea interioară, terminalul care este pe partea exterioară a uși va fi setat ca terminal de “**Intrare**” și va produce numai evenimente de **intrare**, iar terminalul care este montat în partea interioară a uși va fi setat ca terminal de “**Ieșire**” și va genera numai evenimente de **ieșire**. Terminalul care este setat “**nedefinit**” va produce evenimente de intrare sau ieșire alternativ.*

În partea dreaptă a ferestrei “**Setare terminal**” alegeți tipul terminalului dorit. Descrierile tipurilor terminalelor găsiți la începutul acestui capitol sau în documentația SCA la capitolul **Terminale**.

Fereastra de editare a terminalului poate fi invocată cu efectuarea unui click dublu pe lista terminalelor sau după selectarea terminalului prin apăsarea butonului “**Editare**”. Terminalul nou se adaugă prin apăsarea butonului “**Terminal nou**” și după completarea corectă a câmpurilor, prin apăsarea butonului “**Salvează**”.



Ca terminalele să fie interogate, trebuie introduși în partea dreaptă a ferestrei de mai sus la terminale interogate prin selectarea terminalului dorit și prin apăsarea butonului (>>) care are săgețile spre lista de “**Interogate**”. Pentru a scoate un terminal din lista terminalelor interogate selectați terminalul și apăsați butonul cu vârful săgeții spre stânga (<<), spre lista “**Inactive**”.

### III. Definirea secțiilor

Selectați din meniul din dreapta **Secții** pentru a avea acces la fereastra din dreapta.

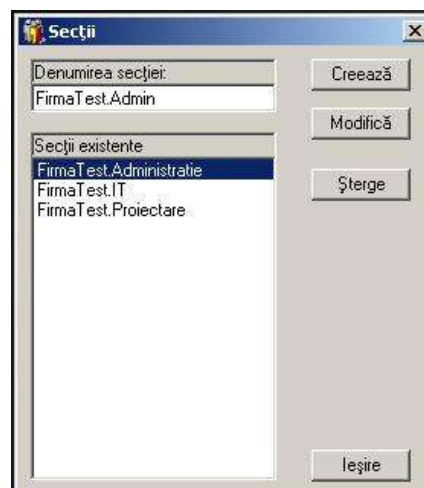
Într-o situație dată, ca pe imaginea alăturată, am introdus Secția FirmaTest.Admin.

Cu butonul **Creează** vom crea o secție nouă cu această denumire.

Cu butonul **Modifică** modificăm secția selectată adică schimbăm denumirea secției FirmaTest.Administratie în FirmaTest.Admin.

Butonul **Șterge** va șterge secția selectată (FirmaTest.Administratie), textul din câmpul de **Denumire secție** nu are nici un rol în acest caz. În cazul în care avem utilizatori definiți în secția selectată și alegem ștergerea secției v-om fi întrebați dacă vrem să ștergem secția chiar dacă are posesori de card definiți. Este recomandat mutarea utilizatorilor din această secție înainte de efectuarea operației ștergere secție. Decrierea mutării posesorilor de carduri o găsiți în capitolul *Organizarea posesorilor de card*.

Butonul **Ieșire** închide fereastra **Secții**.



### IV. Definirea posesorilor de cartele



La această fază a configurării aveți nevoie de numerele de identificare a cartelelor în format **P0xyz** unde x, y și z reprezintă câte un număr în HEXA de la 0 la F. Dat fiind faptul că un terminal poate să gestioneze numai 1024 de cartele valoarea maximă a identificatorului nu poate depăși **3FF** adică identificatorul maxim pentru o cartelă va fi **P03FF**. Înainte de introducerea datelor posesorilor de carduri fiți siguri că aveți seriile de cartele în acest format.

În imaginea de mai sus am selectat *Utilizatorul 1* pentru editare. **Editarea** se poate face prin dublu click pe numele posesorului de card sau prin apăsarea butonului **Editare** (care se situează în partea de jos a ferestrei **Posesori de card** și care nu se vede pe această imagine). După completarea câmpurilor aveți posibilitatea de a alege o fotografie pentru utilizator. Călea spre fotografie va fi stocată ca cale relativă la SCA, adică imaginile care vor fi atașate posesorilor de carduri trebuie să se afle într-un subdirector SCA. Dacă Programul rulează de pe C:\Program Files\SCA\ atunci imaginile trebuie să fie într-un subdirector al acestuia (Ex: C:\Program files\SCA\Photos\).

Pentru adăugarea unui utilizator nou apăsați butonul **Posesor de card nou** din fereastra **Posesori de card**.

Salvarea se poate face numai dacă ați introdus corect numele utilizatorului și identificatorul cartelei, adică în format **P0xyz**. Pentru a salva modificările apăsați **Salvează**.

**Termenul "Utilizator"**, folosit pe partea a IV-a a acestei documentații, **reprezintă posesorul de card și nu utilizatorul care folosește programul**.

Dacă am procedat corect la cele 4 capitole ar trebui să avem un sistem gata configurat și putem să trecem la interogarea terminalelor.

**Important:**

Dacă observăm ceva în neregulă la evenimentele din SCA putem analiza fișierele cu extensia log din directorul **logs** din SCA.

Datele care au fost găsite eronate și au fost corectate sunt salvate în directorul **Datacorrection** din SCA.

**Cmd.log.txt** lângă programul SCA poate fi o sursă utilă pentru depistarea erorilor de comunicație.